

EKONOMİ POLİTİK

Sanayi’de Üretim, İstihdam ve İthalat Bağlantıları

Erinç Yeldan, 19 Mayıs 2010

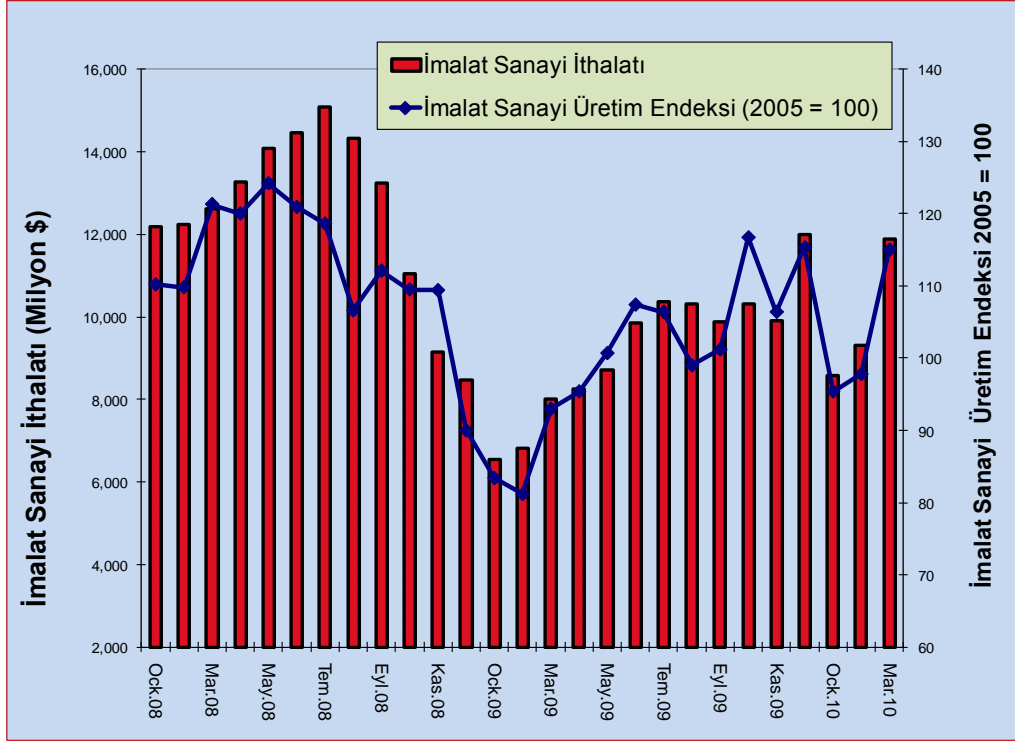
Bugünkü yazımızda ulusal ekonomiye ilişkin yayımlanan üç son veri seti arasındaki bağlantıları irdeleyeceğiz. Önce en güncel olanından başlayalım:

Türkiye İstatistik Kurumu’nun (TÜİK’in) Pazartesi günü açıkladığı verilere göre Şubat ayında işsizlik oranı % 14.4, tarım dışı işsizlik oranı ise % 17.5 olarak gerçekleşti. Dolayısıyla, işsizlik oranı bir yıl önceki düzeyine göre 2 puan civarında azalma gösterdi. Toplam istihdam geçen Şubat dönemine görece 1 milyon 487 bin kişi arttı. Bu artışın 226 bini imalat sanayinde, 662 bini tarımda, 423 bini de hizmetler sektöründen geldi.

Önceki hafta içinde gene TÜİK’in sunduğu verilere göre imalat sanayi üretimi mart ayında, geçtiğimiz yılın eş değer dönemine görece yüzde 23.6 artmış idi. Bu iki veri birarada değerlendirildiğinde ekonominin artık kötü günleri geride bıraktığı ve sanayinin krizden çıktığı anlamına gelir mi?

Bu soruya yanıt vermeden önce son bir veriyi daha anımsayalım: Dış ticaretten gelen verilere göre Türkiye’nin toplam ithalatı 15 milyar dolara ulaştı; bunun 11.8 milyar doları imalat sanayine ait. Türkiye’nin dış açığı (cari açık) da hızla ivmelendi ve şubat ayı itibarıyla 2.6 milyar dolar oldu. 12 aylık toplamda baktığımızda cari işlemler açığı 19 milyar dolara değin yükseldiği hesaplanmakta.

Şimdi bu verilerin kuşbakışı bir seyrine bakalım. Aşağıdaki şekilde ilk olarak sanayi üretimi ile sanayi ithalatı arasındaki bağlantıları görmekteyiz. Sanayi üretim endeksi çizgi boyunca sağ, ithalat düzeyi de kutucuklar olarak sol ekseninde yer alıyor. Sanayi üretiminin ithalat bağımlılığı gerek kriz ayları boyunca, gerekse “toparlanma” diye anılan süreç içerisinde yorum yapmaya gerek bırakmayacak kadar açık: Türk sanayi, ithalatını finanse edebildiği sürece büyüyen, ithalatını finanse edecek fonları elde edemeyince de daralan bir görünüm çizmektedir. Kısacası, Türk sanayi dış finansmana bağımlı bir konumdadır.



Sanayideki dalgalı seyrinin istihdam yansımaları ise ikinci şekilde yer alıyor. Burada da eğer imalat sanayinin üretim ve istihdam düzeylerini Ocak 2008 başında 100 kabul edersek, kriz boyunca sektörün nasıl etkilendiğini izleyebilmekteyiz. Şekil her şeyden önce imalat sanayinin Eylül 2009'dan bu yana içinde bulunduğu dalgalanmaları açıkça dile getirmektedir. Sanayi kesiminin kriz-sonrası evrimi şiddetli daralma-genişleme çevrimleri sergilemekte ve krizin etkilerinin ne denli sarsıcı ve uzun süreli olabileceğini vurgulamaktadır.

Sanayi istihdamı iki yıl öncesi düzeyine görece yüzde 10 (yaklaşık 200 bin kişi) geridedir. Sanayi üretimindeki toparlanmanın, henüz istihdam açısından yeterli olmadığı ve sanayideki dalgalı üretim konjonktürünün, üreticilerin istihdam taleplerini uyarmakta yetersiz kaldığı görülmektedir.

Bundan sonraki dönemde küresel ekonomi Yunanistan'daki kırılmalıkların avro bölgesine sıçrama olasılıkları ve mali dengelerdeki bozulmanın yarattığı yeni belirsizlikleri tartışarak geçireceğe benzemektedir. Küresel finans piyasalarında AB kaynaklı çalkantıların sürgitmesi durumunda Türkiye'nin ithalat hacmini finanse edebilmesi giderek belirsizleşmektedir. Özetle vurgulamak gerekirse, sanayi girdilerindeki ithalat bağımlılığı, küresel krizin ulusal sanayi üzerine olan tahribatının aşılmasındaki en önemli engeldir.

İmalat Sanayiinde Üretim ve İstihdam

