

EKONOMİ POLİTİK

İşsizlik: Krizin En Somut Göstergesi

Erinç Yeldan, 22 Nisan 2009

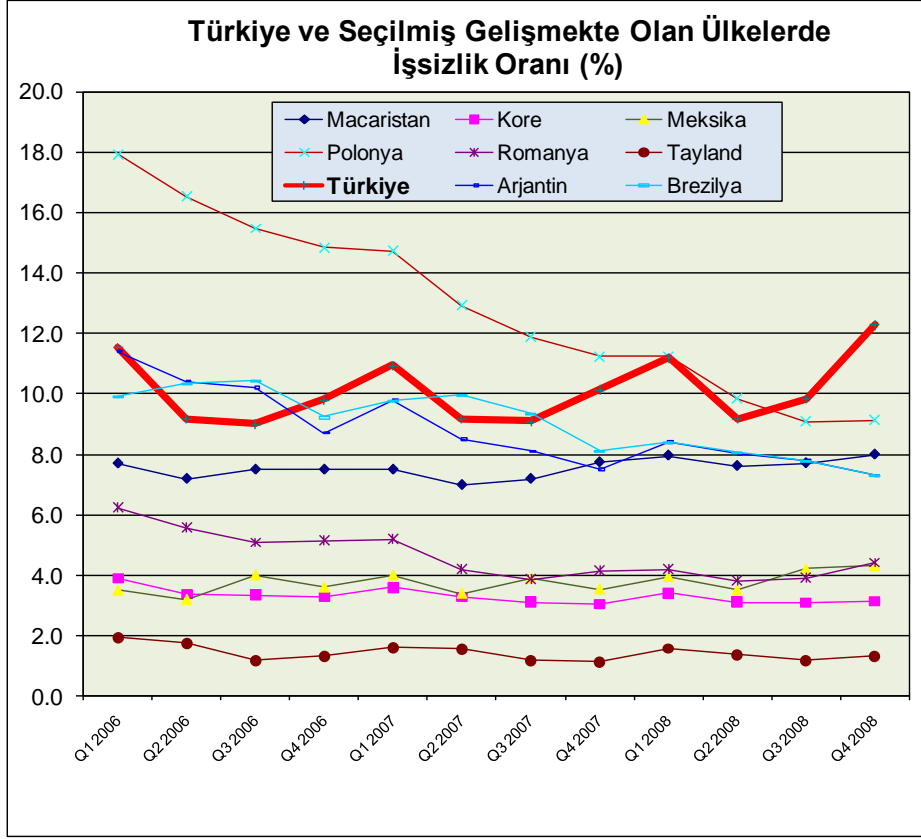
Krizin ulusal ekonomiye olan etkileri şiddetleniyor. Geçen hafta sonu yayımlanan işgücü istatistikleri krizin Türkiye ekonomisine olan faturasının artık en kötümser tahminleri dahi aşmakta olduğunu belgelemektedir.

Verilere göre Ocak 2009 ayında Türkiye’de bir yıl öncesine göre *tarım dışı* sektörlerde istihdam 184 bin azalmış durumda. Sanayi sektöründe ise istihdam kayıplarının ise 316 bine ulaşmış olduğu hesaplanmakta. Tarım dışı işsizlik oranı yüzde 19’a yükselmiş durumda. Oysa geçen senenin aynı döneminde tarım dışı işsizlik oranı yüzde 13.7 düzeyinde idi. Dolayısıyla, son bir yıl içerisinde tarım dışı işsizlik oranı yüzde 5.3 puan artmıştır. Buna paralel olarak Türkiye genelinde ortalama işsizlik oranı da yüzde 11.6’dan, yüzde 15.5’e fırlamıştır.

AKP hükümeti krizin başlangıcından bu yana kanımca iki önemli hata içindedir. Bunlardan birincisi, küresel krizin Türkiye’ye olası etkilerinin *az olacağı* şeklindeki inançtır. Bu sava göre “Türkiye 2001 krizinden yeterli dersleri çıkarmış ve finans kesiminde gerekli yapısal reformları gerçekleştirmiştir”. “Sağlam” temeller üzerine olan bankacılık kesimi küresel krize karşı dirençlidir. Bu savın dayandığı temel yanlış, küresel krizin Türkiye’ye etkilerinin *finans sektörü* üzerinden gerçekleşeceğini varsaymasıdır. Oysa ki küresel kriz Türkiye ekonomisini *reel sektörler* üzerinden, doğrudan doğruya üretim ve talep daralması olarak vurmaktadır. İthalatın finansmanının tıkanması sonucunda dışa bağımlı, montaj hattına dayalı *tornavida sanayiler* çökmüş; yatırımlarını sürdüremez hale sürüklenmiş; ve yoğun işten çıkartmalarla kayıplarını asgariye indirmek yoluna girmiştir.

Ekonomi idaresindeki ikinci hata krizin etkilerinin belli bir saman sonra *kendiliğinden* ortadan kalkacağı inancıdır. Bu inanca göre, küresel ekonomi yıl sonuna doğru artık toparlanmaya başlayacaktır. Türkiye de yurt dışı piyasalarla birlikte artık yükselişe geçecektir. Dolayısıyla bu yaz ayları atlatılabilirse, herhangi bir tedbir almadan da kriz geride kalmış olacaktır.

Bu hatalı yaklaşımın Türkiye ekonomisine maliyeti son derece ağır olmaktadır. Örneğin, Türkiye’nin işsizlik oranları benzer gelişmekte olan ülkelerle karşılaştırılırsa, ülkemizin krizden en şiddetli etkilenen ekonomi olduğu gerçeği yüzümüze çarpmaktadır. Aşağıdaki şekil IMF verilerinden elde edilmiş olan işsizlik oranlarını sergilemektedir. Türkiye, Arjantin, Brezilya gibi 2000’li yılların başlarında kader ortaklığı paylaştığı Latin Amerika ülkelerinden; ya da Polonya, Romanya gibi AB üyesi “rakiplerinden”; veya Tayland, Kore gibi uzak Asya ekonomilerinden çok daha yüksek ve giderek şiddetlenen işsizlik ile karşı karşıya bırakılmış durumdadır.



Kriz sonrası dünya ekonomisinin artık 2006 ve öncesine dönmesinin mümkün olmadığı ve ucuz döviz-ucuz ithalat-yoğun dış borçlanmaya dayalı spekülasyon büyüme macerasının artık sürdürülemeyeceği gerçeği er geç kabul edilecektir. Ancak, krizin yokmuş varsayılmasına dayalı umursamazlığın bedeli de çok ağır olacaktır.